

Révision : suites, probabilités, fonctions, complexes

EXERCICE 1

On considère la suite (u_n) définie par $u_0 = 1$ et, pour tout entier naturel n ,

$$u_{n+1} = \sqrt{2u_n}.$$

1) On considère l'algorithme suivant :

Variables :	n est un entier naturel u est un réel positif
Initialisation :	Demander la valeur de n Affecter à u la valeur 1
Traitement :	Pour i variant de 1 à n : Affecter à u la valeur $\sqrt{2u}$ Fin de Pour
Sortie :	Afficher u

- a) Donner une valeur approchée à 10^{-4} près du résultat qu'affiche cet algorithme lorsque l'on choisit $n = 3$.
- b) Que permet de calculer cet algorithme ?
- c) Le tableau ci-dessous donne des valeurs approchées obtenues à l'aide de cet algorithme pour certaines valeurs de n .

n	1	5	10	15	20
Valeur affichée	1,414 2	1,957 1	1,998 6	1,999 9	1,999 9

Quelles conjectures peut-on émettre concernant la suite (u_n) ?

- 2) a) Démontrer que, pour tout entier naturel n , $0 < u_n \leq 2$.
 b) Déterminer le sens de variation de la suite (u_n) .
 c) Démontrer que la suite (u_n) est convergente. On ne demande pas la valeur de sa limite.
- 3) On considère la suite (v_n) définie, pour tout entier naturel n , par $v_n = \ln u_n - \ln 2$.
 a) Démontrer que la suite (v_n) est la suite géométrique de raison $\frac{1}{2}$ et de premier terme $v_0 = -\ln 2$.
 b) Déterminer, pour tout entier naturel n , l'expression de v_n en fonction de n , puis de u_n en fonction de n .
 c) Déterminer la limite de la suite (u_n) .
 d) Recopier l'algorithme ci-dessous et le compléter par les instructions du traitement et de la sortie, de façon à afficher en sortie la plus petite valeur de n telle que $u_n > 1,999$.

Variables :	n est un entier naturel u est un réel
Initialisation :	Affecter à n la valeur 0 Affecter à u la valeur 1
Traitement :	
Sortie :	

EXERCICE 2

Les parties A, B et C peuvent être traitées indépendamment les unes des autres

Une boulangerie industrielle utilise une machine pour fabriquer des pains de campagne pesant en moyenne 400 grammes. Pour être vendus aux clients, ces pains doivent peser au moins 385 grammes. Un pain dont la masse est strictement inférieure à 385 grammes est un pain non-commercialisable, un pain dont la masse est supérieure ou égale à 385 grammes est commercialisable.

La masse d'un pain fabriqué par la machine peut être modélisée par une variable aléatoire X suivant la loi normale d'espérance $\mu = 400$ et d'écart-type $\sigma = 11$.

Les probabilités seront arrondies au millième le plus proche

Partie A

On pourra utiliser le tableau suivant dans lequel les valeurs sont arrondies au millième le plus proche.

x	380	385	390	395	400	405	410	415	420
$P(X \leq x)$	0,035	0,086	0,182	0,325	0,5	0,675	0,818	0,914	0,965

- Calculer $P(390 \leq X \leq 410)$.
- Calculer la probabilité p qu'un pain choisi au hasard dans la production soit commercialisable.
- Le fabricant trouve cette probabilité p trop faible. Il décide de modifier ses méthodes de production afin de faire varier la valeur de σ sans modifier celle de μ .
Pour quelle valeur de σ la probabilité qu'un pain soit commercialisable est-elle égale à 96 % ? On arrondira le résultat au dixième.

On pourra utiliser le résultat suivant : lorsque Z est une variable aléatoire qui suit la loi normale d'espérance 0 et d'écart-type 1, on a $P(Z \leq -1,751) \approx 0,040$.

Partie B

Les méthodes de production ont été modifiées dans le but d'obtenir 96 % de pains commercialisables.

Afin d'évaluer l'efficacité de ces modifications, on effectue un contrôle qualité sur un échantillon de 300 pains fabriqués.

- Déterminer l'intervalle de fluctuation asymptotique au seuil de 95 % de la proportion de pains commercialisables dans un échantillon de taille 300.
- Parmi les 300 pains de l'échantillon, 283 sont commercialisables.
Au regard de l'intervalle de fluctuation obtenu à la question 1, peut-on décider que l'objectif a été atteint ?

Partie C

Le boulanger utilise une balance électronique. Le temps de fonctionnement sans dérèglement, en jours, de cette balance électronique est une variable aléatoire T qui suit une loi exponentielle de paramètre λ .

- 1) On sait que la probabilité que la balance électronique ne se dérègle pas avant 30 jours est de 0,913. En déduire la valeur de λ arrondie au millième.

Dans toute la suite on prendra $\lambda = 0,003$.

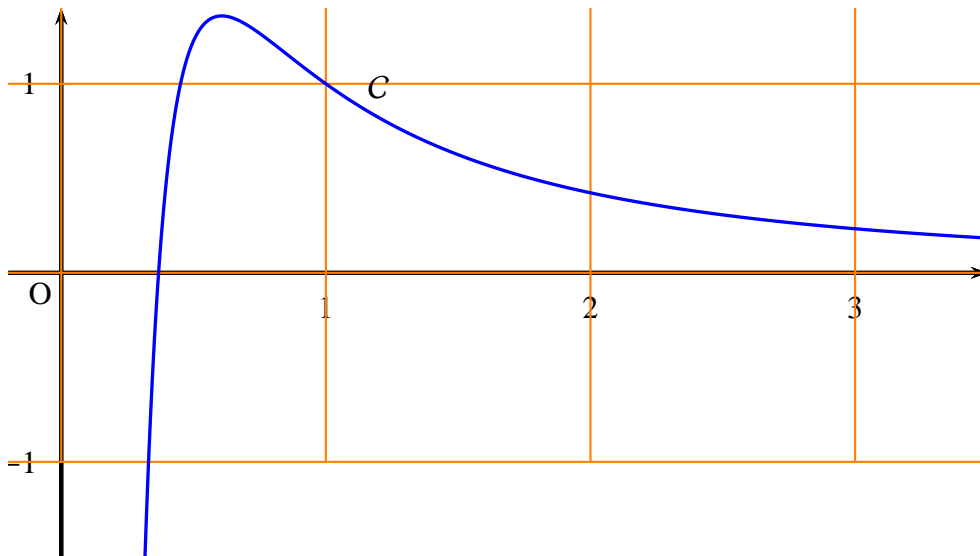
- 2) Quelle est la probabilité que la balance électronique fonctionne encore sans dérèglement après 90 jours, sachant qu'elle a fonctionné sans dérèglement 60 jours ?
- 3) Le vendeur de cette balance électronique a assuré au boulanger qu'il y avait une chance sur deux pour que la balance ne se dérègle pas avant un an. A-t-il raison ? Si non, pour combien de jours est-ce vrai ?

EXERCICE 3

Soit f la fonction définie sur l'intervalle $]0 ; +\infty[$ par

$$f(x) = \frac{1 + \ln(x)}{x^2}$$

et soit C la courbe représentative de la fonction f dans un repère du plan. La courbe C est donnée ci-dessous :



- 1) a) Étudier la limite de f en 0.
 b) Que vaut $\lim_{x \rightarrow +\infty} \frac{\ln(x)}{x}$? En déduire la limite de la fonction f en $+\infty$.
 c) En déduire les asymptotes éventuelles à la courbe C .
- 2) a) On note f' la fonction dérivée de la fonction f sur l'intervalle $]0 ; +\infty[$.
 Démontrer que, pour tout réel x appartenant à l'intervalle $]0 ; +\infty[$,

$$f'(x) = \frac{-1 - 2 \ln(x)}{x^3}.$$

- b) Résoudre sur l'intervalle $]0 ; +\infty[$ l'inéquation $-1 - 2 \ln(x) > 0$.
En déduire le signe de $f'(x)$ sur l'intervalle $]0 ; +\infty[$.
- c) Dresser le tableau des variations de la fonction f .
- 3) a) Démontrer que la courbe C a un unique point d'intersection avec l'axe des abscisses, dont on précisera les coordonnées.
b) En déduire le signe de $f(x)$ sur l'intervalle $]0 ; +\infty[$.
- 4) Pour tout entier $n \geq 1$, on note I_n l'aire, exprimée en unités d'aires, du domaine délimité par l'axe des abscisses, la courbe C et les droites d'équations respectives $x = \frac{1}{e}$ et $x = n$.
- a) Démontrer que $0 \leq I_2 \leq e - \frac{1}{2}$.
- On admet que la fonction F , définie sur l'intervalle $]0 ; +\infty[$ par $F(x) = \frac{-2 - \ln(x)}{x}$, est une primitive de la fonction f sur l'intervalle $]0 ; +\infty[$.
- b) Calculer I_n en fonction de n .
- c) Étudier la limite de I_n en $+\infty$. Interpréter graphiquement le résultat obtenu.

EXERCICE 4

- 1) Résoudre dans \mathbb{C} l'équation

$$z^2 - 2z + 5 = 0.$$

- 2) Le plan complexe est rapporté à un repère orthonormal direct (O, \vec{u}, \vec{v}) d'unité graphique 2 cm.

On considère les points A, B, C et D d'affixes respectives z_A, z_B, z_C et z_D où :

$$z_A = 1 + 2i, \quad z_B = \overline{z_A}, \quad z_C = 1 + \sqrt{3} + i, \quad z_D = \overline{z_C}.$$

- a) Placer les points A et B dans le repère (O, \vec{u}, \vec{v}) .
- b) Calculer $\frac{z_B - z_C}{z_A - z_C}$ et donner le résultat sous forme algébrique.
- c) En déduire la nature du triangle ABC.
- 3) Démontrer que les points A, B, C et D appartiennent à un même cercle Γ dont on précisera le centre et le rayon.
- 4) Construire les points C et D dans le repère (O, \vec{u}, \vec{v}) . Expliquer la construction proposée.

EXERCICE 5

Partie I : Restitution organisée de connaissances

Le plan complexe est rapporté à un repère orthonormal direct (O, \vec{u}, \vec{v}) .

Soient A, B et C trois points du plan d'affixes respectives a, b, c .

On suppose que A et B sont distincts, ainsi que A et C.

On rappelle que $\left(\vec{u}, \overrightarrow{AB}\right) = \arg(b - a) \quad [2\pi]$.

Montrer que $(\overrightarrow{AB}, \overrightarrow{AC}) = \arg\left(\frac{c-a}{b-a}\right) \quad [2\pi]$.

Partie II :

Le plan complexe est rapporté à un repère orthonormal direct (O, \vec{u}, \vec{v}) .

On considère le point A d'affixe $1 + i$.

On associe, à tout point M du plan d'affixe z non nulle, le point M' d'affixe

$$z' = \frac{z - 1 - i}{z}.$$

Le point M' est appelé le point image du point M .

- 1) a) Déterminer, sous forme algébrique, l'affixe du point B' , image du point B d'affixe i .
b) Montrer que, pour tout point M du plan d'affixe z non nulle, l'affixe z' du point M' est telle que $z' \neq 1$.
- 2) Déterminer l'ensemble des points M du plan d'affixe z non nulle pour lesquels l'affixe du point M' est telle que $|z'| = 1$.
- 3) Quel est l'ensemble des points M du plan d'affixe z non nulle pour lesquels l'affixe du point M' est un nombre réel ?